

JoinNet

簡單疑難雜症排除

民國 107 年 02 月 24 日版

目錄

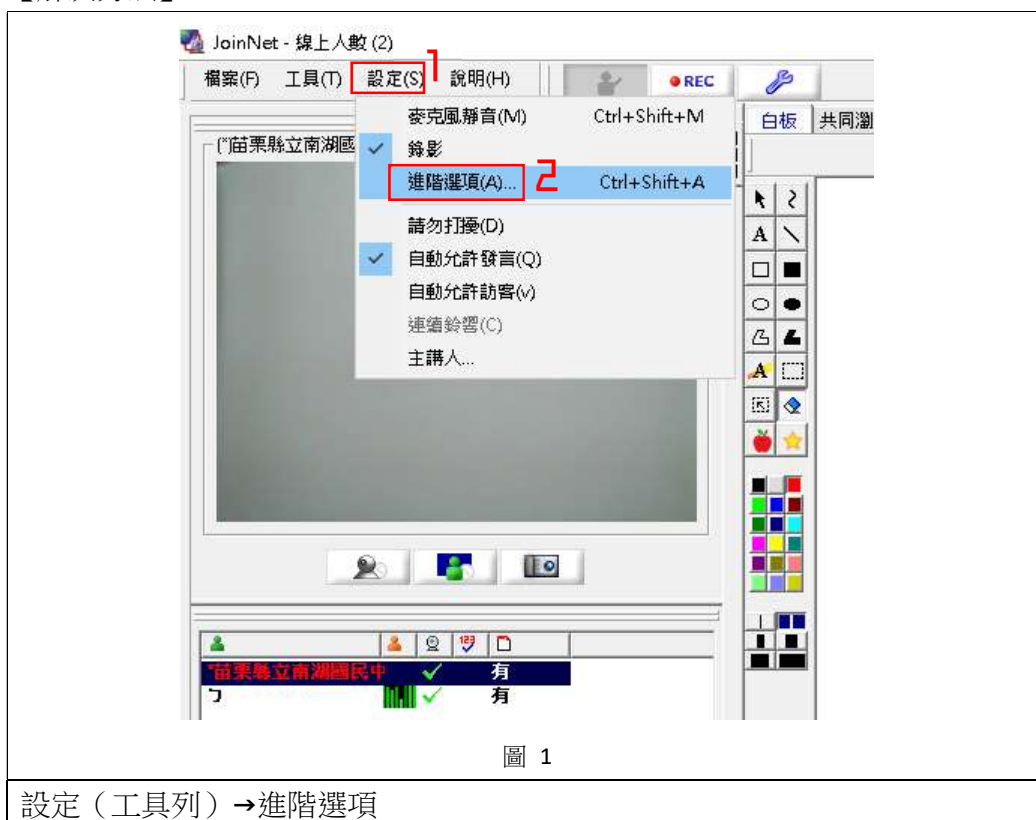
音訊.....	1
雜音	1
聽不到聲音.....	5
麥克風.....	9
測試平台	14
例外處理.....	17

音訊

雜音

1. 現有的 WebCam（攝像頭）常內建麥克風，若同時啟用外接麥克風及 WebCam 的麥克風，可能會使對方聽到刺耳的雜音。
若有使用者向帶班老師反映對方表示從耳機內聽到雜訊音，常是因為這個原因。

【解決方法】



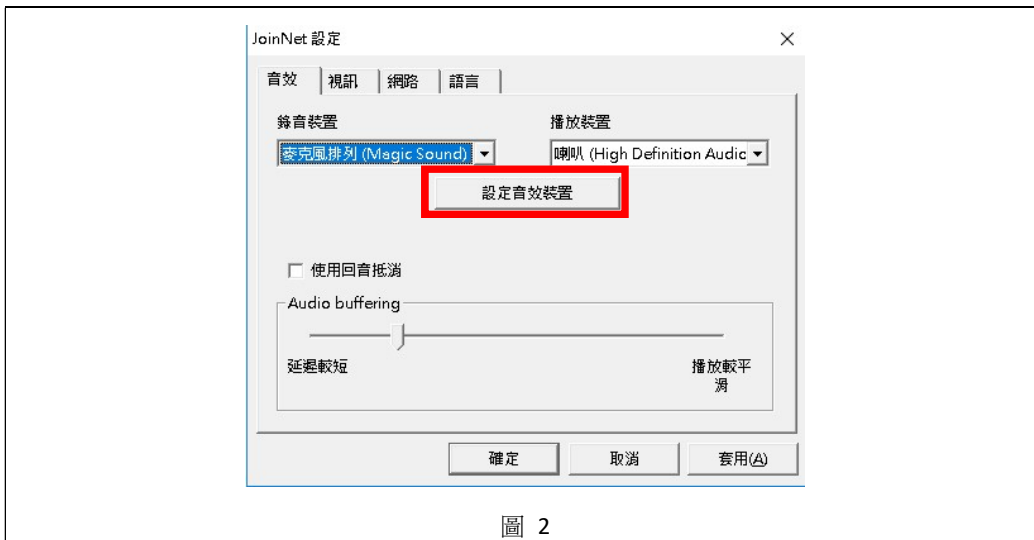


圖 2

點選「設定音效裝置」

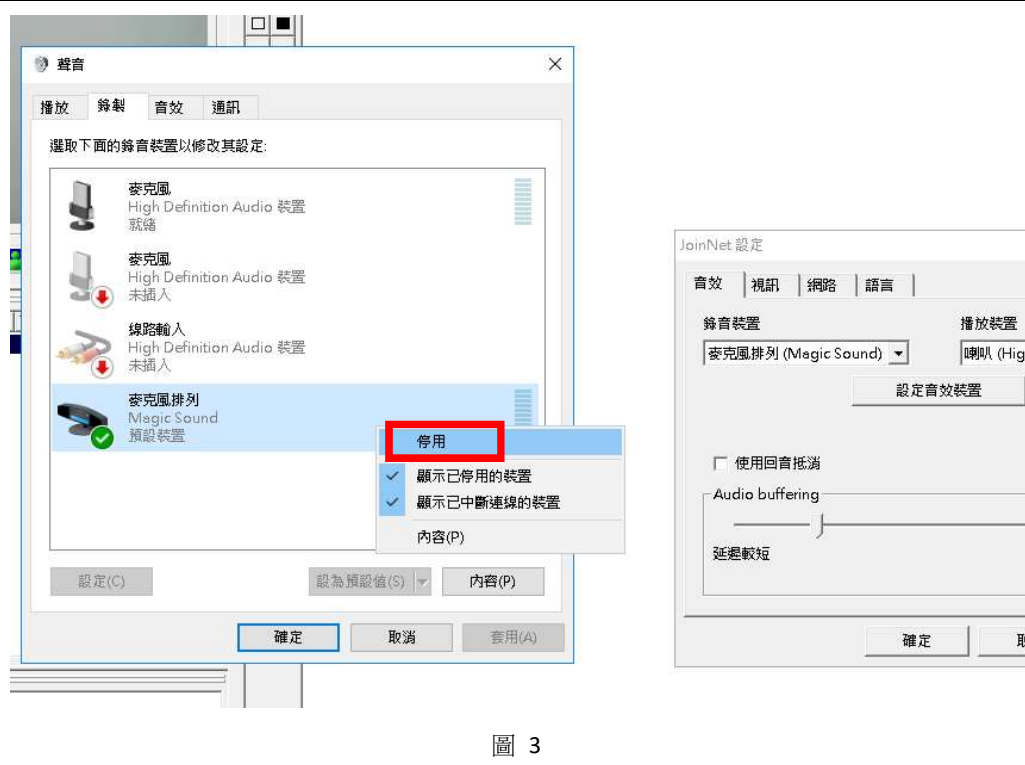


圖 3

切換至「錄製」→右鍵點擊 Webcam→選取「停用」→點擊「確定」
 (※通常攝像頭的名稱帶有「Webcam」或「2-USB」等字詞，在此以「Magic Sound」為例)

若發現 WebCam 的麥克風已關閉，但對方仍有聽到雜音的情況請見下頁。

II. 使用者麥克風收音太過靈敏也會造成對方聽到雜音的情形。

【解決方法】

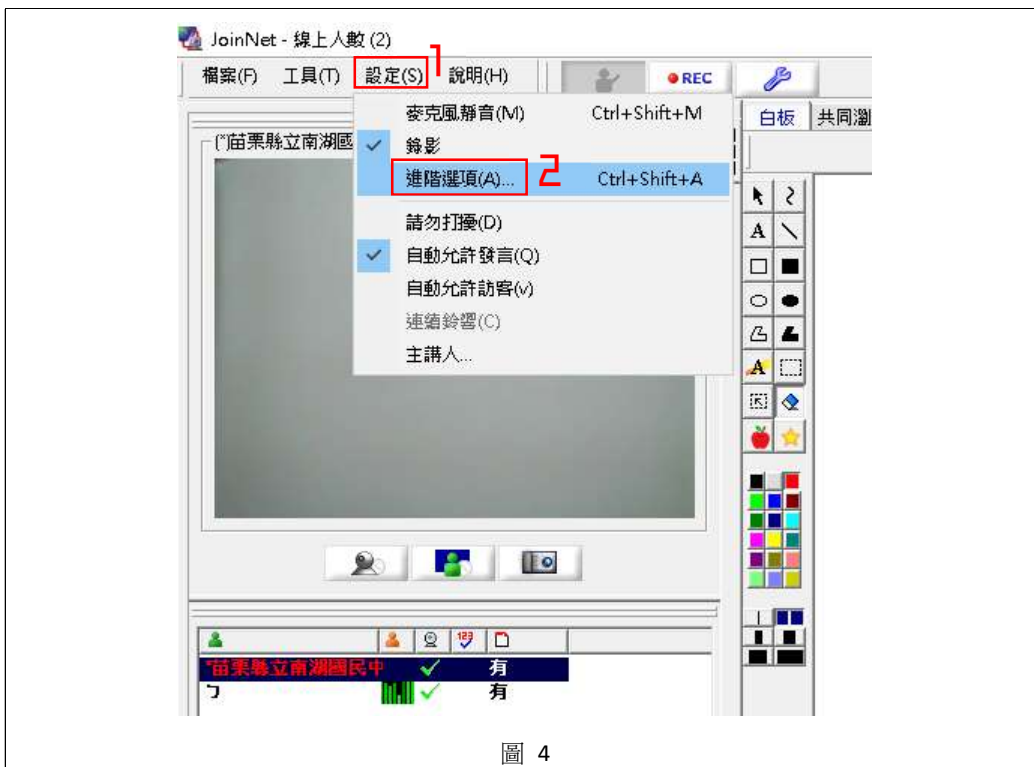


圖 4

設定（工具列）→進階選項

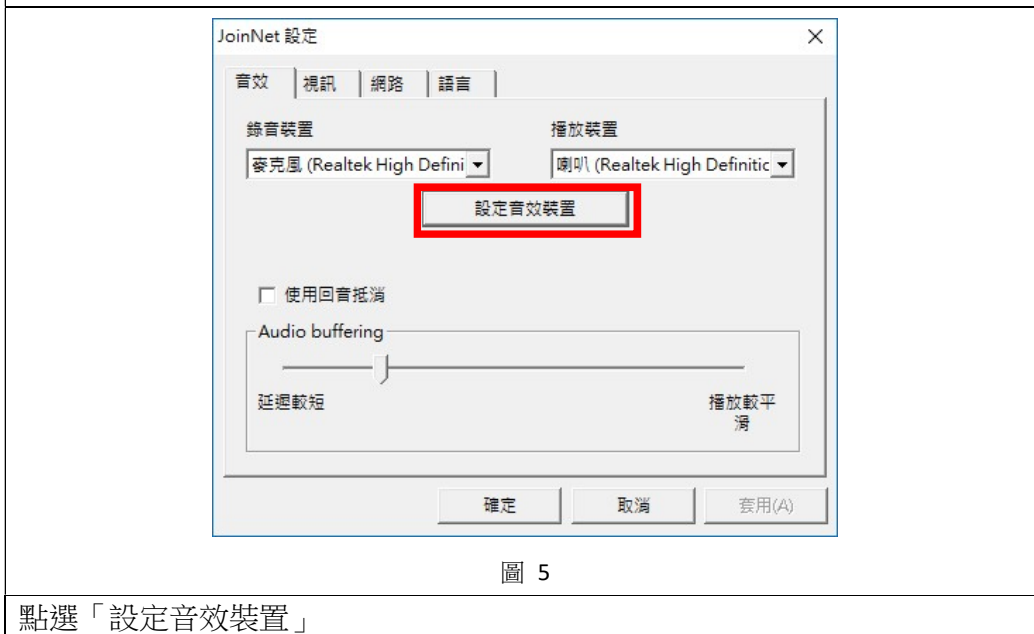


圖 5

點選「設定音效裝置」

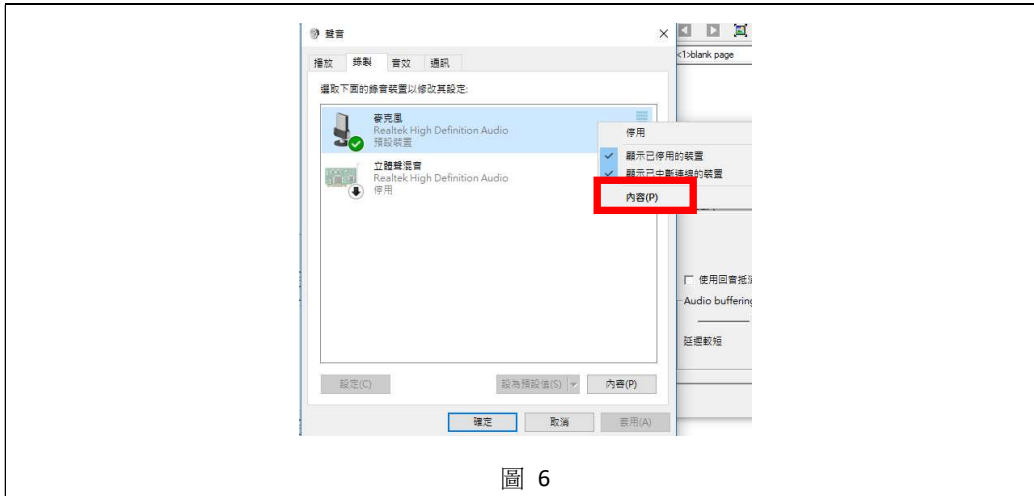


圖 6

切換至「錄製」→右鍵點擊使用中的麥克風（在此以麥克風 Realtek High Definition Audio 為例）→選取「內容」

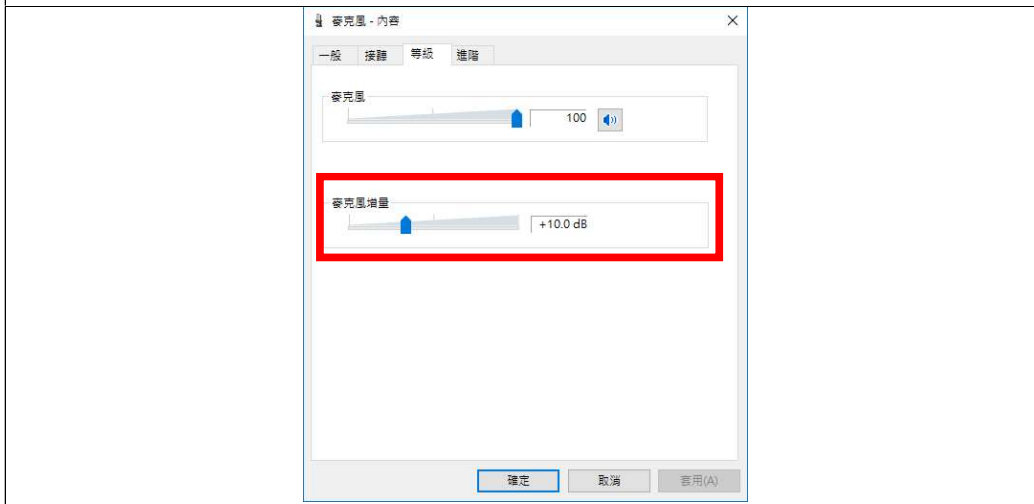


圖 7

切換至「等級」→調整「麥克風增量」（麥克風增量數字越大，收音越靈敏）
→修改完畢後點擊「確定」保存設定

聽不到聲音

- I. 請先確認耳機有插好。
- II. 確認耳機上的**音量調節**不是在靜音的狀況下。(音量調節器常在左耳罩後或是在線上)
- III. 若電腦有偵測到耳機的插入，請確認喇叭不是在靜音的狀況下。

※若工具列上的喇叭圖示後**有**可以拉動的調節條的情況下



若喇叭處於靜音的狀況 (圖 8)，請點擊一下喇叭圖示，即可正常使用 (請見圖 9)。



※若工具列上的喇叭圖示後**無**可拉動的調節條的情況下 (圖 10)



可與圖 9 比較一下差異。

【解決方法】

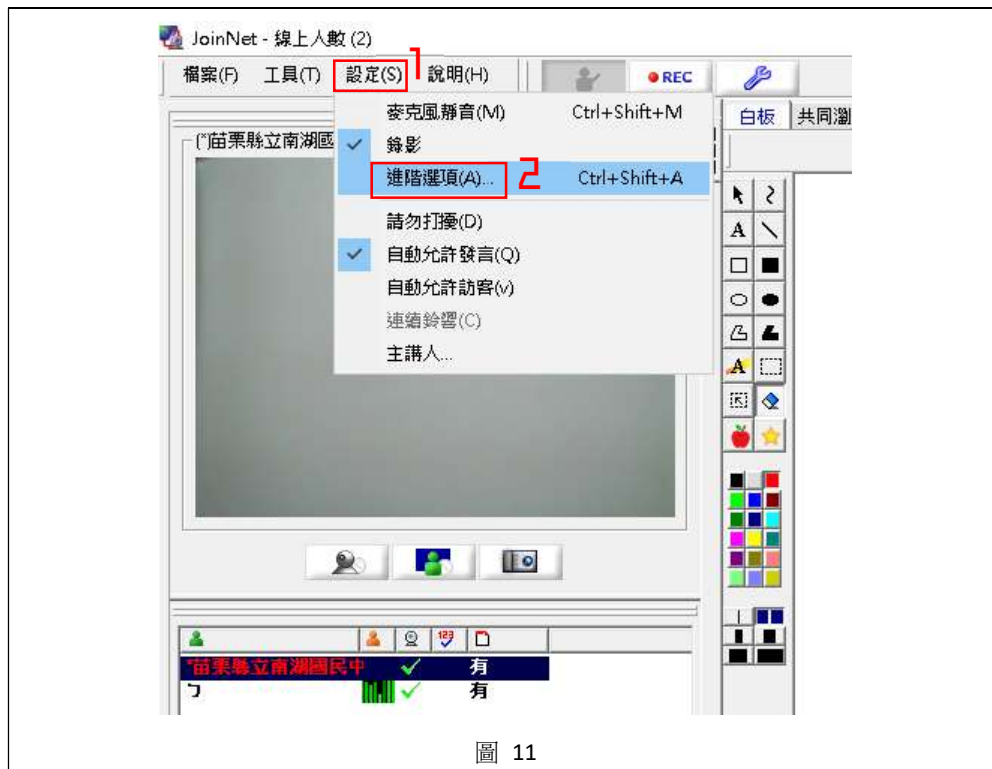


圖 11

設定（工具列）→進階選項

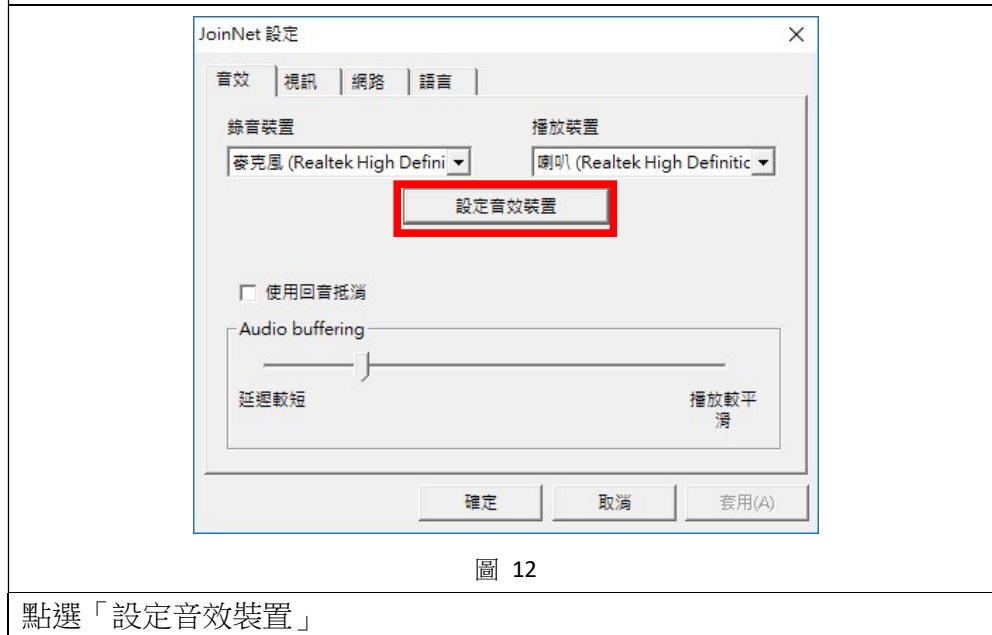


圖 12

點選「設定音效裝置」



圖 13

若畫面出現「未安裝音訊裝置」，請在空白的地方點擊右鍵，並勾選「顯示已停用的裝置」。

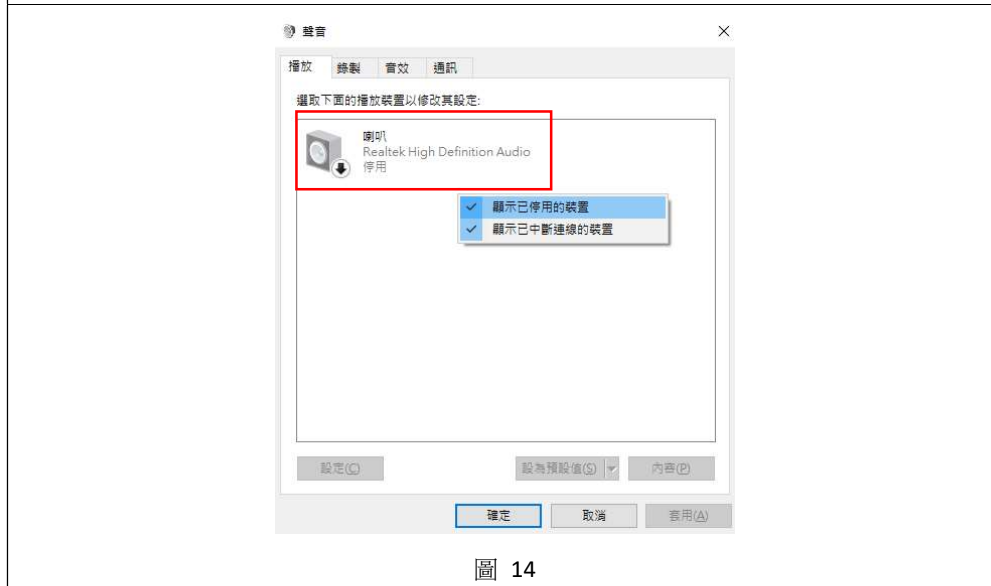


圖 14

若勾選之後有出現被停用的播放裝置，請繼續下面的步驟。
若沒有出現被停用的播放裝置的話，請見此文件最末頁。

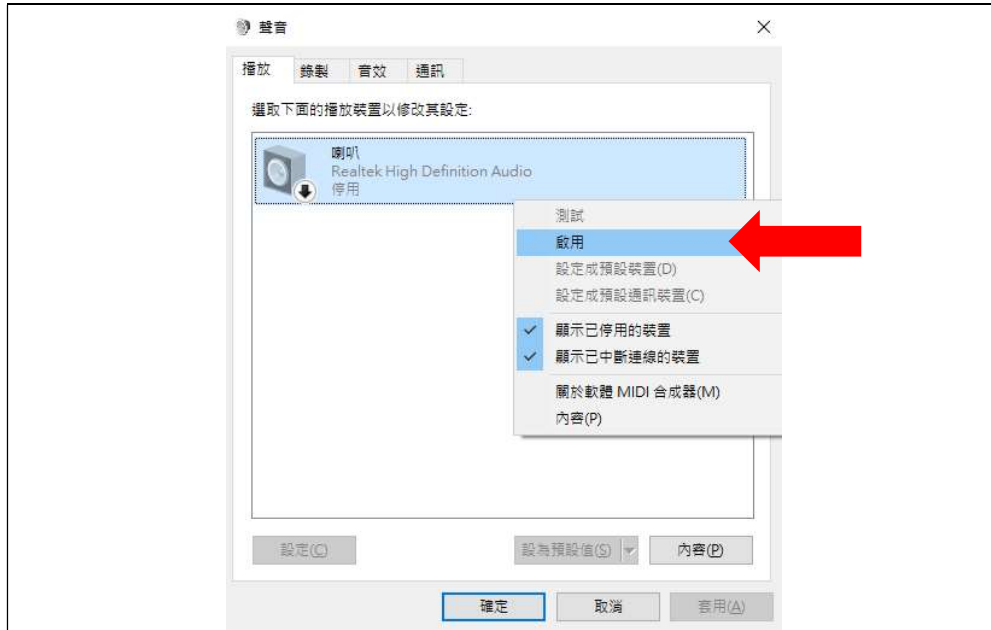


圖 15

右鍵點擊被停用的設備→選取「啟用」

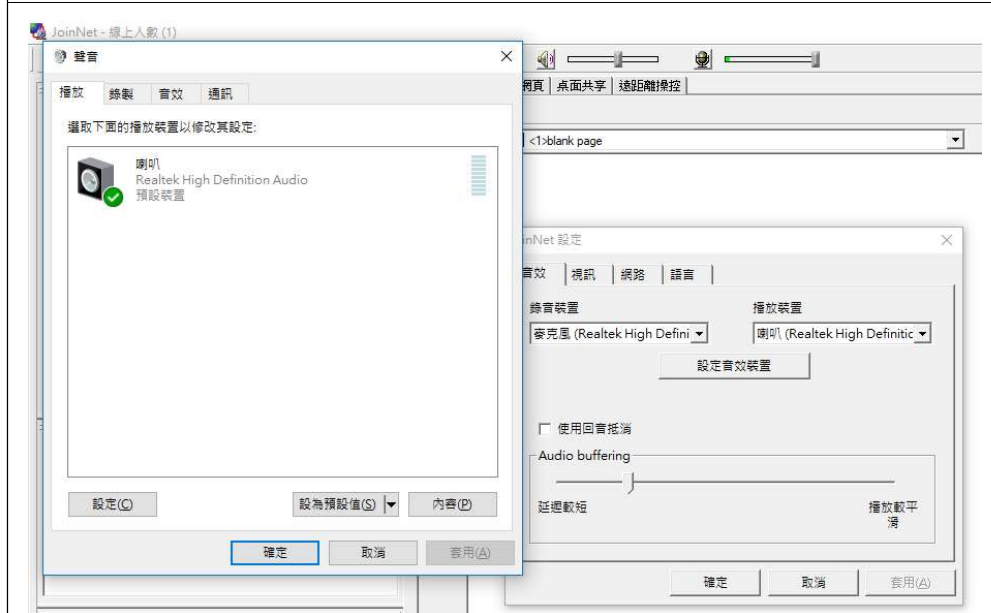


圖 16

成功啟用後，點擊「確定」保存設定。

麥克風

1. 若工具列上麥克風圖示後有可拉動的調節條（圖 17），即為麥克風被靜音的狀態。

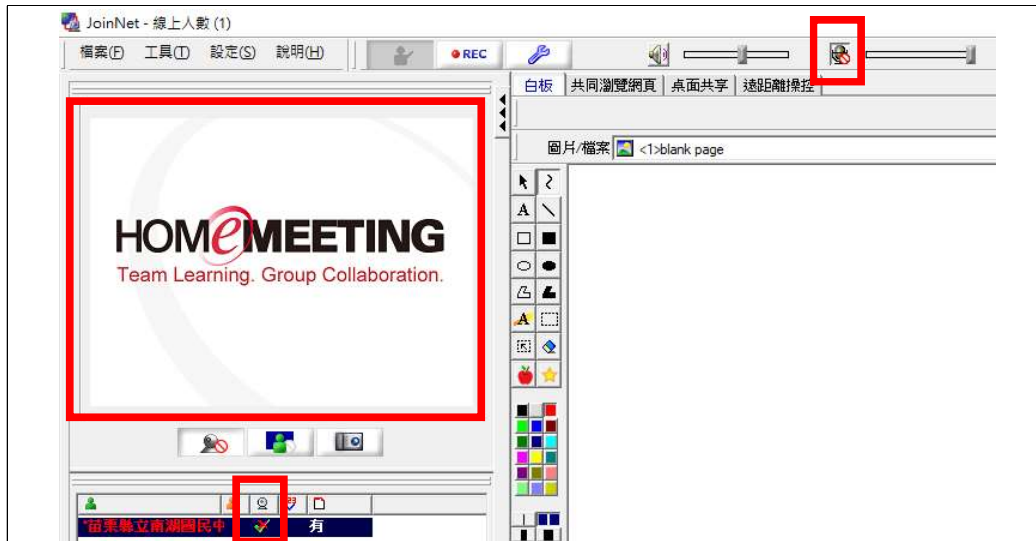


圖 17 - 麥克風靜音

點擊工具列上的麥克風圖示即可回復正常狀態（請見圖 18）。

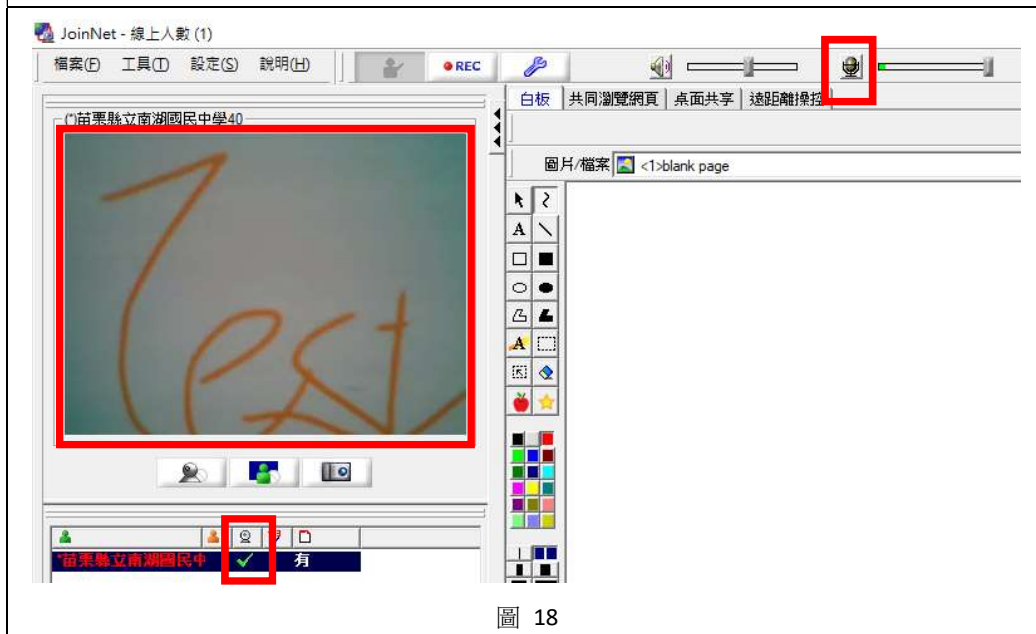
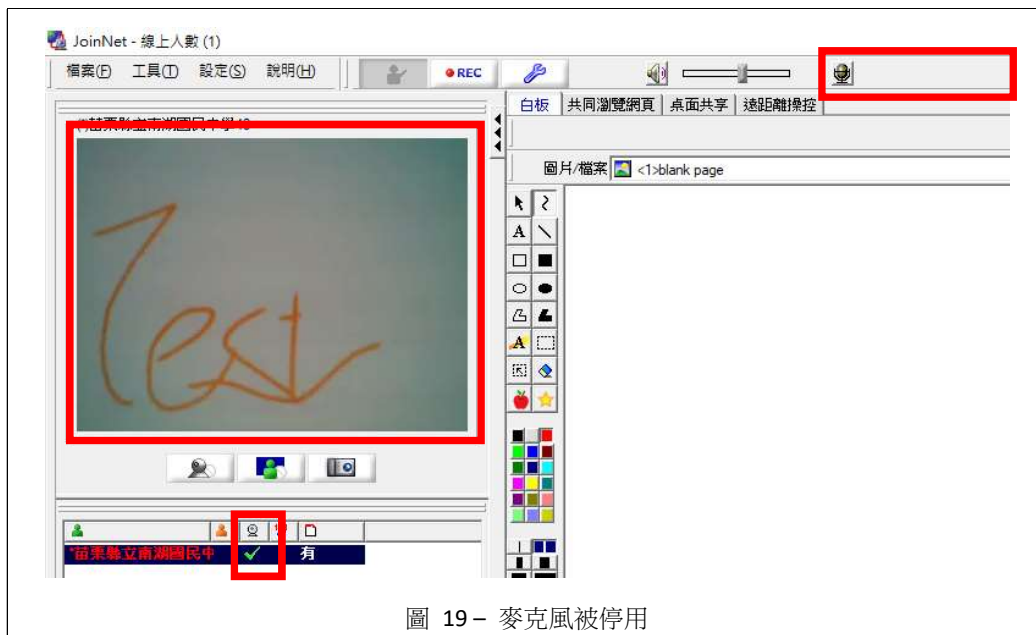


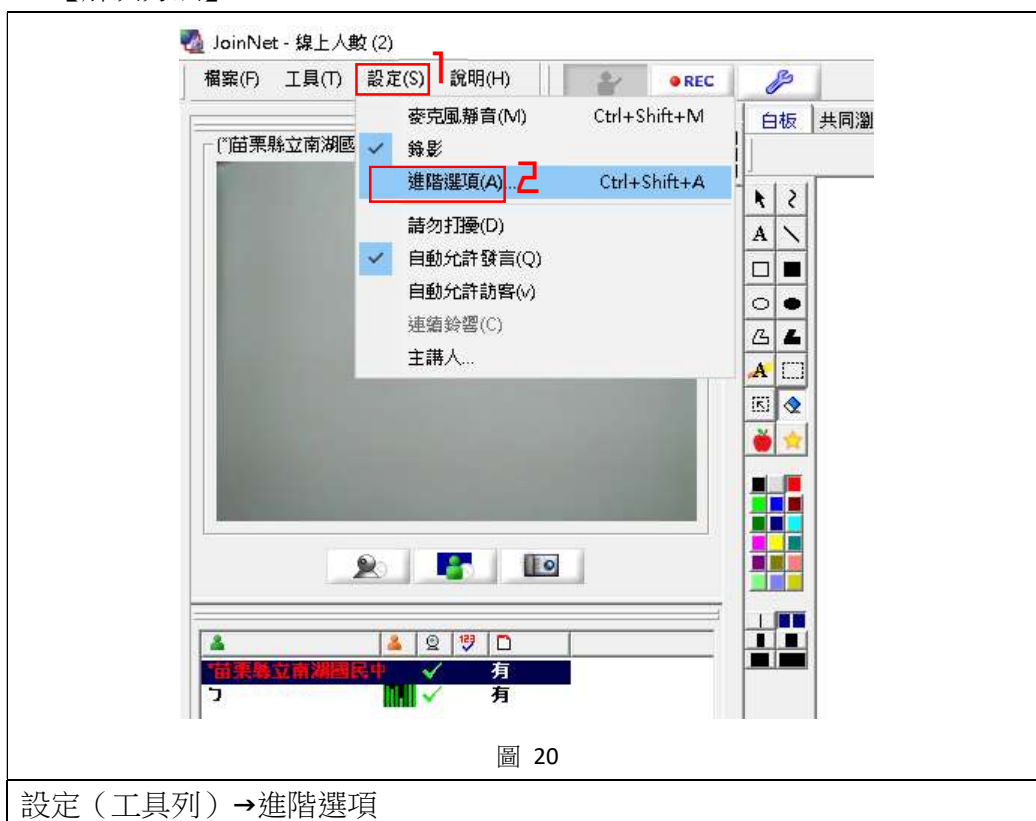
圖 18

2. 若工具列上麥克風圖示後無可拉動的調節條，且視訊影像正常運作（圖 19），即麥克風被停用之狀態。



可與圖 17（麥克風靜音）比較差異。

【解決方法】



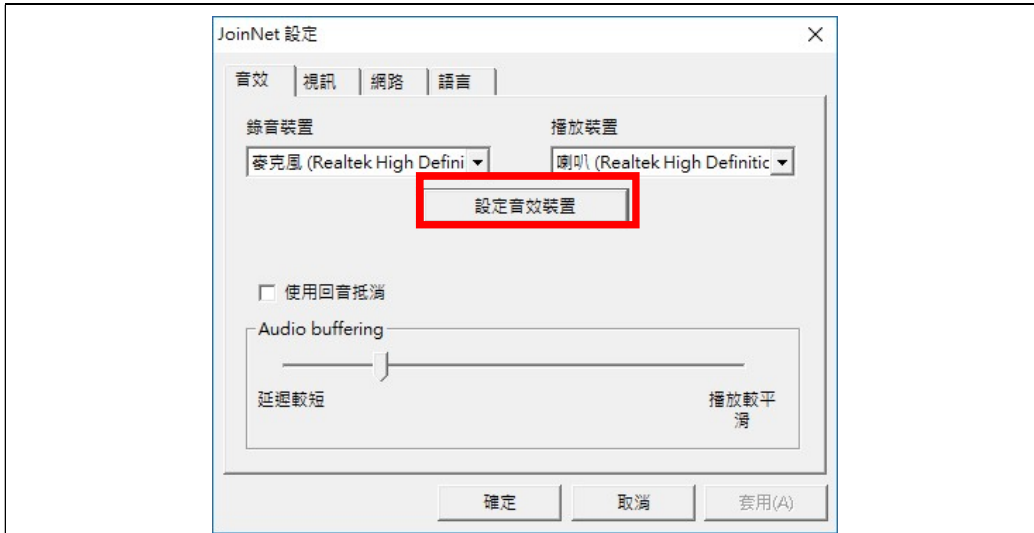


圖 21

點選「設定音效裝置」



圖 22

若畫面出現「未安裝音訊裝置」，請在空白的地方點擊右鍵，並勾選「顯示已停用的裝置」。



圖 23

若勾選之後有出現被停用的播放裝置，請繼續下面的步驟。
若沒有出現被停用的播放裝置的話，請見此文件最末頁。

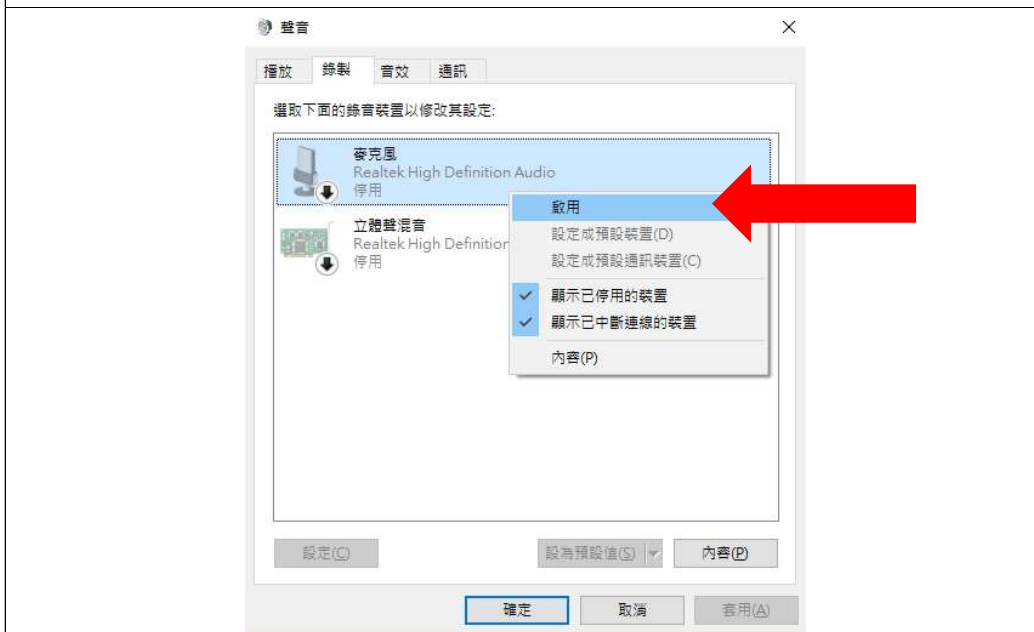


圖 24

右鍵點擊被停用的設備（在此以麥克風 Realtek High Definition Audio 為例）→
選取「啟用」

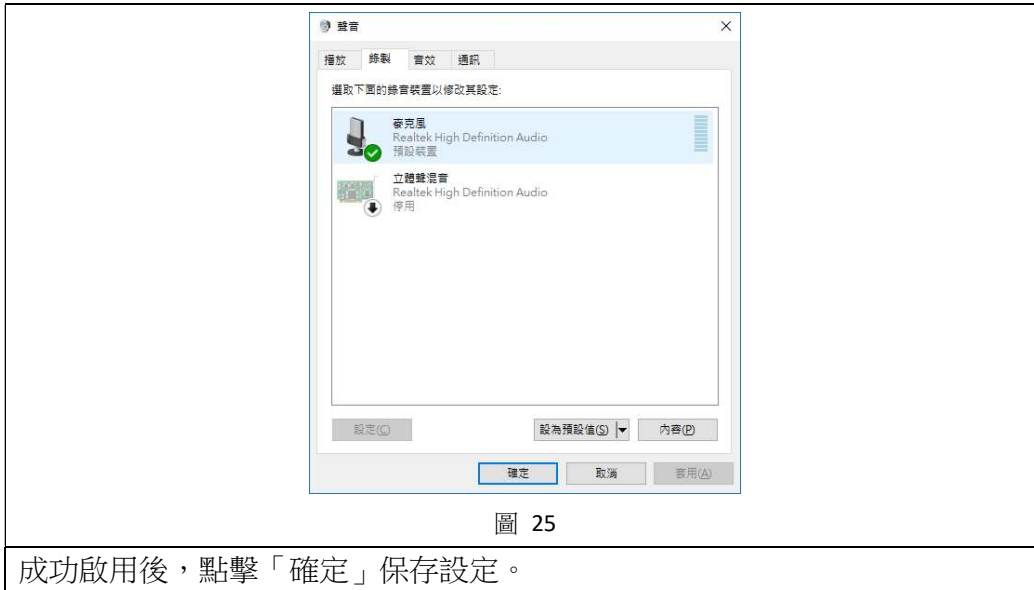


圖 25

成功啟用後，點擊「確定」保存設定。

測試平台

若教育部平台不穩定且嚴重影響課堂的進行，則會視情況請大小學伴利用測試平台繼續進行課堂。

成功國小：<http://163.28.10.102/zhtw.php>

東明國小、獅潭國中、大湖國中、南湖國中：<http://163.28.10.101/zhtw.php>

進入方式



圖 26

進入到聯大偏鄉課輔首頁（<http://etutor.im.nuu.edu.tw/>），並點選「查看學童配對」。

聯大數位學伴 106-2 配課

年級	小學伴	W3	W4	年級	小學伴	W2	W4	年級	小學伴	W1	年級	小學伴	W4	W5	
1	吉承松	E	李偉傑	1	張廷真	李俊傑	1	黃慧婷	李佩怡	4	吳明盛	N	C	郭長基	
2	張聲堂	N	劉海雲	2	張廷強	林名燦	2	陳和輝	E	陳佳欣	4	徐冠強	N	陳冠宏	
3	張聲堂	E	王勇時	3	張劉強	陳宗豪	3	李東洋	N	李念遠	4	葉維佳	C	陳冠宏	
4	胡維岳	E	謝德源	4	林耀華	陳志欣	4	劉玉儀	N	陳立安	4	張西寧	N	劉冠倫	
5	張朝慶	E	黃學汎	5	黃柏坤	陳冠宏	5	張致軒	N	E	5	張廷生	C	N	
6	黃維遠	E	陳考慶	6	張廷強	陳冠宏	6	賴宏璋	N	陳冠宏	6	張廷生	C	李俊傑	
7	黃宗定	E	陳冠宏	7	胡雲芝	劉冠強	7	周士紅	N	陳冠宏	7	張冠均	C	李俊傑	
8	劉奕廷	E	江中輝	8	謝益隆	N	E	黃子耀	E	陳冠宏	8	張冠均	C	李俊傑	
9	賴宗宗	N	李國翰	9	劉俊明	陳冠宏	9	張冠均	N	陳冠宏	9	張冠均	C	李俊傑	
10	鄭志全	E	李國翰	10	張冠均	E	陳冠宏	10	黃冠偉	N	E	10	張冠均	C	李俊傑
11	張子維	E	王忠和	11	劉冠強	N	E	黃冠偉	E	N	11	張冠均	C	李俊傑	
12	劉子維	E	黃冠偉	12	張冠均	N	E	黃冠偉	E	N	12	張冠均	C	李俊傑	
13	謝冠廷	E	謝冠廷	13	張聲堂	N	E	陳冠宏	N	E	13	張冠均	C	李俊傑	
14	張冠均	E	林冠廷	14	張冠均	N	E	張冠均	N	E	14	張冠均	C	李俊傑	
15	胡維岳	E	張冠均	15	張冠均	N	E	張冠均	N	E	15	張冠均	C	李俊傑	
16	張冠均	E	N	16	張冠均	N	E	張冠均	N	E	16	張冠均	C	李俊傑	
17	張冠均	E	N	17	張冠均	N	E	張冠均	N	E	17	張冠均	C	李俊傑	
18	張冠均	E	N	18	張冠均	N	E	張冠均	N	E	18	張冠均	C	李俊傑	
19	張冠均	E	N	19	張冠均	N	E	張冠均	N	E	19	張冠均	C	李俊傑	
20	張冠均	E	N	20	張冠均	N	E	張冠均	N	E	20	張冠均	C	李俊傑	
21	張冠均	E	N	21	張冠均	N	E	張冠均	N	E	21	張冠均	C	李俊傑	
22	張冠均	E	N	22	張冠均	N	E	張冠均	N	E	22	張冠均	C	李俊傑	
23	張冠均	E	N	23	張冠均	N	E	張冠均	N	E	23	張冠均	C	李俊傑	
24	張冠均	E	N	24	張冠均	N	E	張冠均	N	E	24	張冠均	C	李俊傑	
25	張冠均	E	N	25	張冠均	N	E	張冠均	N	E	25	張冠均	C	李俊傑	
26	張冠均	E	N	26	張冠均	N	E	張冠均	N	E	26	張冠均	C	李俊傑	
27	張冠均	E	N	27	張冠均	N	E	張冠均	N	E	27	張冠均	C	李俊傑	

圖 27

1. 若小學伴的名字有出現底線（超連結）請直接點擊小學伴的名字。
2. 若小學伴的名字沒有出現底線請點擊對應的學校名稱，後接續圖 29。

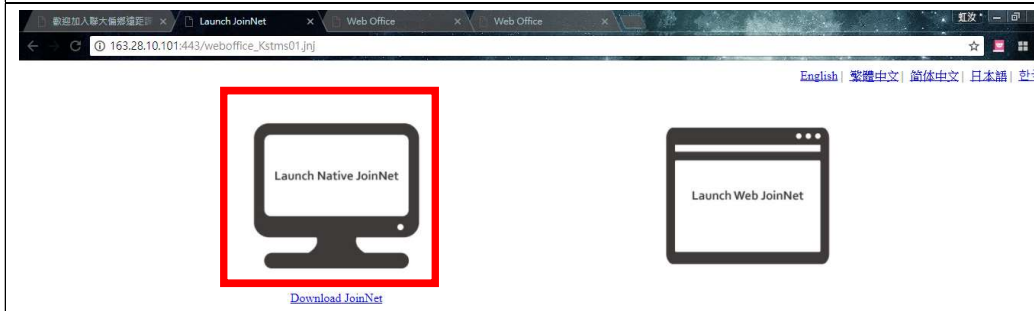


圖 28

進入到該頁面後請直接點即左側的電腦圖示下載 JoinNet。



圖 29

圖 30

進入到該 WebOffice 頁面 (圖 29)，後找到「國立聯合大學」的區塊 (圖 30)，進入相對應的教室。

※利用搜尋功能 (Ctrl+F) 比較好搜尋。



圖 31

進入到該頁面後請直接點選即左側的電腦圖示下載 JoinNet。

例外處理

若上述方式皆無法排解問題，請遵循以下步驟一一嘗試。

1. 重新插入裝置。
2. 若不是 USB 插孔，請嘗試旋轉接頭。(有接觸不良之疑)
3. 嘗試插入別的插孔。
4. 重新開啟平台。
5. 換設備。
6. 重新開機。
7. 換電腦。